

**RAPORT STUDIMI
PËR VLERËSIMIN E GJENDJES MJEDISORE
NË
BASHKINË BELSH**



Përgatiti: Dr. Sajmir Hoxha

Ekspert Mjedisi

Mars 2021

Ky raport studimor është pjesë e projektit "Aftësimi dhe angazhimi për aksion komunitar në Bashkinë Belsh: ruajtja dhe mbrojtja e mjedisit", i zbatuar nga Qerim Elezi dhe i mbështetur financiarisht nga LevizAlbania, një projekt i Agjencisë Zvicerane për Zhvillim dhe Bashkëpunim.

Mendimet dhe opinionet e shprehura në të i përkasin autorëve realizues dhe nuk përkojnë domosdoshmërisht me qëndrimet e donatorit.

Financuar nga LevizAlbania



Një projekt i Agjencisë Zvicerane për Zhvillim dhe Bashkëpunim SDC



Schweizerische Eidgenossenschaft
Confédération suisse
Confederazione Svizzera
Confederaziun svizra

Agjencia Zvicerane për Zhvillim dhe Bashkëpunim SDC

Tabela e Përmbajtjes:

1. HYRJE.....	5
2. TË DHËNA TË PËRGJITHSHME TË BASHKISË BELSH.....	6
2.1. Pozicioni gjeografik i Bashkisë Belsh	6
2.2. Sipërfaqja	7
2.3. Klima	7
2.4. Njësitë Administrative	7
2.5. Popullsia.....	7
3. POTENCIALET NATYRORE DHE KULTURORE TË BELSHIT	8
3.1. Peizazhi bujqësor rural	8
3.2. Liqenet Karstikë.....	8
3.3. Lumi i Devollit dhe Pylli i Dushkut.....	9
3.4. Liqeni i Thanës	9
3.5. Monumente të Kulturës	9
3.6. Monumente të Natyrës	9
4. ZHVILLIMI EKONOMIK NË BASHKINË E BELSHIT.....	11
4.1. Sektori i Bujqësisë dhe Blegtorisë	11
4.2. Peshkimi.....	15
4.3. Aktivitete Industriale	15
4.4. Turizmi dhe Shërbimet	15
5. GJENDJA E MJEDISIT NË TERRITORIN E BASHKISË BELSH.....	16
5.1. Ujërat.....	16
5.2. Menaxhimi i Mbetjeve.....	18

5.3. Cilësia e Ajrit	19
5.4. Biodiversiteti	19
5.5. Ndërtimet dhe Planifikimi Urban	20
6. ANALIZA E GJENDJES SË MJEDISIT	20
7. REKOMANDIME DHE MASA PRIORITARE.....	21
7.1. Mbi përmirësimin dhe mbrojtjen e cilësisë së ujërave	21
7.2. Mbi menaxhimin e mbetjeve urbane.....	22
7.3. Mbi ruajtjen e biodiversitetit dhe peizazhit natyror.....	23
7.4. Mbi edukimin mjedisor.....	25
7.5. Mbi zhvillimin e turizmit.....	25
7.6. Mbi zhvillimin e bujqësisë	26
8. KONKLUZIONE.....	26
9. REFERENCA.....	26

1. HYRJE

Çështjet mjedisore gjithnjë e më shumë po marrin një vëmendje të veçantë nga ana e shoqërisë në përgjithësi si dhe nga ana e institucioneve qendrore dhe lokale në veçanti. Kjo shihet qartë në përpjekjet që bëjnë individët, familjet apo bizneset në mbajtjen pastër dhe zbukurimin e mjedisit në territorin e tyre. Gjithashtu shihet qartë tek nismat e shumta ligjore dhe ndërhyrjet konkrete rehabilituese për mbrojtjen dhe përmirësimin e treguesve mjedisor, nisma që ndërmarrin ministrinë apo autoritetet e pushtetit vendor në nivel lokal e rajonal.

Në dy dekadat e fundit, është hartur një kuadër i plotë ligjor mjedisor i orientuar nga legjislacioni i Bashkimit Europian, i cili përfshin të gjithë gamën e treguesve mjedisor duke vendosur norma e standarte, si dhe duke përcaktuar qartë edhe aspektet e kompetencave institucionale midis autoriteteve qendrore dhe vendore. Një numër jo i vogël i nismave ligjore synojnë decentralizimin e kompetencave drejt pushtetit vendor në disa fusha që lidhen me mbrojtjen e mjedisit, trajtimin e mbetjeve, administrimin e pyjeve, administrimin e ujërave, planifikimin urban, gjelbërimin, mbrojtjen e pyjeve nga zjarri, etj.

Ushtrimi i këtyre kompetencave të përcaktuara nga ana e legjislacionit kërkon gjithashtu edhe rritje të kapaciteteve të pushtetit vendor për të bërë të mundur zbatimin e legjislacionit, respektimin e standarteve dhe përmirësimin e mëtejshëm të mjedisit. Gjithashtu, për të adresuar më së miri çështjet mjedisore është e rëndësishme që përpara vendimeve për ndërhyrje në mjedis, apo për shfrytëzim të burimeve natyrore është e domosdoshme të ndërmerren disa hapa si, kryerja e studimeve teknike dhe shkencore, zhvillimi i konsultimeve me komunitetin, si dhe informimi i publikut, për të përfshirë në vendimmarrje mendimin shkencor si dhe opinionin e komunitetit vendor për çdo çështje mjedisore.

Qëllimi i këtij studimi është të vlerësojë gjendjen e mjedisit në Bashkinë e Belshit në Qarkun e Elbasanit. Pjesë e këtij vlerësimi janë edhe aspektet social-ekonomike të zonës si element kyç në raport me mjedisin dhe potencialet e zhvillimit ekonomik të zonës. Gjithashtu studimi synon të paraqes rekomandimet përkatëse për zgjidhjen e problematikave mjedisore në bashkinë e Belshit.

Për kryerjen e këtij vlerësimi janë shqyrtuar një sërë dokumentash teknik dhe shkencorë si dhe janë zhvilluar konsultime me përfaqësues të komunitetit dhe autoritet vendore të Bashkisë Belsh.

2. TË DHËNA TË PËRGJITHSHME TË BASHKISË BELSH

2.1. Pozicioni gjeografik i Bashkisë Belsh

Bashkia e Belshit ndodhet në Qarkun e Elbasanit, në pjesën qendrore të Shqipërisë. Bashkia kufizohet;

- Në Veri: nga Bashkia Peqin, Qarku Elbasan;
- Në Jug: nga Bashkia Kuçovë, Qarku Berat;
- Në Lindje: nga Bashkia Cërrik, Qarku Elbasan;
- Në Perëndim: nga Bashkia Lushnjë, Qarku Fier;

Belshi ka një pozitë të faforshme gjeografike, pasi gjendet në kryqëzimin e rrugëve që lidhin qarkun e Elbasanit me qarqet Fier, Vlorë dhe Berat. Ka një infrastrukturë rrugore të rinovuar kryesisht akset kryesore lidhëse: Belsh-Fierzë- Lushnjë, Belsh-Shezë-Peqin dhe aksi Cërrik-Belsh-Kuçovë.

Belshi ndodhet 60 km nga Tirana që është kryeqyteti i vendit, 80 Km nga Durrësi që është porti më i madh detar i vendit, si dhe 77 km nga aeroporti i vetëm ndërkombëtar i Rinasit.

2.2. Sipërfaqja

Bashkia e Belshit ka një sipërfaqe prej 196.44 km² i dominuar nga një terren kodrinor ku ushtrohet veprimtaria bujqësore. Një sipërfaqe prej rreth 16.8 km² e zënë sipërfaqja pyjore dhe kullosore. Në territorin e bashkisë ndodhen 84 liqene natyrore karstike të cilët zënë një sipërfaqe prej 6.4 km² dhe një liqen artificial me një sipërfaqe prej rreth 7 km². E gjithë sipërfaqja ujore zë 6.8% e sipërfaqes së përgjithshme të territorit të bashkisë. Në pjesën jug-lindore të territorit të bashkisë kalon lumi Devoll me një gjatësi prej rreth 12 km.

2.3. Klima

Klima në zonën e Belshit është klimë mesdhetare kontinentale. Temperatura mesatare vjetore vërtitet rreth 15⁰C, e korrikut 24⁰ C dhe e muajit janar 6,6⁰ C. Vera është e nxehtë dhe shumë e thatë, ndërsa dimri është i butë dhe me reshje. Gjatë vitit bien mesatarisht 1100-1200 mm shi.

2.4. Njësitë Administrative

Bashkia e Belshit, sipas reformës së ndarjes territoriale në vitin 2015 përbëhet nga 5 njësi administrative ish-Bashkia e Belshit dhe 4 ish-komuna Grekan, Kajan, Fierzë dhe Rrasë. Bashkia e Belshit ka nën administrimin e saj një qytet, Belshin dhe 34 fshatra.

2.5. Popullsia

Bashkia e Belshit ka një popullsi prej 32,389 banorë dhe densitet 168.88b/km². Popullsia në bashkinë Belsh është e përbërë nga 69.8% popullsi në moshën 15-65 vjeç, 10.6% popullsi në moshën mbi 65 vjeç dhe 19.6% popullsi në moshën nën 15 vjeç. Ndërkohë përsa i përket raportit gjinor, 50.4 % e popullsisë është e përbërë nga gjinia femërore dhe 49.6 % nga gjinia mashkullore. Përsa i përket shpërndarjes së

popullsisë në territor, 45.06% e popullsisë është e vendosur në njësinë administrative Belsh, 20.11% në Kajan, 16.08% në Grekan, 10.58 % në Fierzë dhe 8.17% në Rrasë.

Tabela 1. Njësitë administrative dhe fshatrat e Bashkisë Belsh.

Njësitë administrative	Qytetet dhe fshatrat në përbërje të tyre
Belsh	Belsh Qendër, Cepe, Dushk, Belsh, Stanaj, Shkozë, Qafë Shkallë, Seferan, Trojas, Shkëndi, Gradisht, Marinëz, Shtith
Grekan	Grekan, Dëshiran, Guras, Rrenës
Kajan	Kajan, Dragot, Lisaj, Dragot Dumre, Gjinuk, Gjolen, Turbull, Cestije, Merhj, Drizaj
Fierzë	Fierzë, Hardhi, Cerragë, Kosovë
Rrasë	Rrasë e Sipërme, Shegas, Guri i Bardhë, Rrasë e Poshtme

Burimi: Bashkia Belsh

3. POTENCIALET NATYRORE DHE KULTURORE TË BELSHIT

3.1. Peizazhi bujqësor rural

Territori i Bashkisë Belsh karakterizohet nga një natyrë e veçantë me ndikim në zhvillimin social-ekonomik të kësaj zone. Në këtë Bashki, duke qenë se territori dominohet pothuajse nga një territor rural, peizazhi në këtë bashki mbizotërohet nga aktiviteti bujqësor, i cili favorizohet nga kushtet klimatike tokësore të përshtatshme.

3.2. Liqenet Karstikë

Një tjetër element natyror me ndikim mund të konsiderohen liqenet e shumtë karstikë. Secili nga këta liqene përfaqësojnë pika me rëndësi natyrore e kulturore pasi janë të lidhura historikisht me vendbanimet e lashta. Ata paraqesin elementë të fortë

peizazhistikë dhe janë burime të rëndësishme për përdorimin e ujit për bujqësi dhe për peshkim.

3.3. Lumi i Devollit dhe Pylli i Dushkut

Elementë të tjerë natyrorë është edhe Lumi i Devollit. Lumi i Devollit kalon në kufirin juglindor të territorit të bashkisë. Përgjatë këtij lumi shtrihet edhe pylli i dushkut, i cili është një zonë pyjore në përgjithësi e paprekur.

3.4. Liqeni i Thanës

Një tjetër potencial në territorin e bashkisë është edhe Liqeni i Thanës i cili është një rezervuar i krijuar në mënyrë artificiale dhe shërben për ujitjen e tokave bujqësore në zonën e Divjakës, Lushnjës dhe Belshit. Rezervuari i Thanës është një vend i rëndësishëm për shpendët e egër migrator. Ai është gjithashtu një vend ushqimi për një nga llojet e mbrojtura të shpendëve ujorë siç është Pelikani kaçurrel (*Pelecanus crispus*).

3.5. Monamente të Kulturës

Në Bashkinë e Belshit ndodhen edhe Monumentet e Kulturës siç janë Kalaja e Gradishtës dhe Rrënojat e Kishës në Gjinkur.

3.6. Monamente të Natyrës

Në territorin e Bashkisë së Belshit kanë status të veçantë ligjor edhe 5 monamente të Natyrës, 3 gjeomonumente dhe 2 hidromonumente, të cilat përbëjnë vlera të trashëgimisë kombëtare, duke u radhitur në kategorinë e tretë të zonave të mbrojtura sipas legjislacionit për Zonat e Mbrojtura. Ato janë objekte të natyrës me vlera unike, të pakthyeshme shkencore, ekologjike, kulturore, historike, estetike, didaktike.

Monumentet e Natyrës janë pika atraksioni për vizitorët dhe turistët dhe një burim i të ardhurave financiare.

Gjeomonumentet

Hinka e Kosovës gjendet në Belsh pranë rrugës rurale për në fshatin Kosovë. Përfaqëson hinkë karstike, të formuar në gipset e permo-triasit. Diametri arrin rreth 50 m, ndërsa thellësia rreth 30 m. Ponoreja thithëse në fundin e saj, tregon për vazhdimin e karstit. Ka vlera shkencore gjeomorfologjike, estetike, didaktike, ekologjike. Vizitohet duke marrë rrugën rurale Cërrik-Belsh-Kosovë.

Mali i Gradishtës gjendet në juglindje të Belshit. Njihet edhe me emrin “Shkëmbi i Gradishtës”. Përfaqëson mbetje të veprimtarisë karstike në gipset e permo-triasit. Është i lartë rreth 350 m, i gjatë disa qindra metra dhe i gjerë rreth 100 m. Rrethohet nga uvala e fusha karstike. Në kreshtë ka mbetje arkeologjike të një vendbanimi prehistorik, ndaj dhe banorët e kanë emërtuar “Gradishtë”. Ka vlera shkencore (gjeomorfologjike, arkeologjike), didaktike, ekologjike. Vizitohet duke marrë rrugën rurale Cërrik-Belsh–Gradishtë.

Shpella e Gracenit gjendet në afërsi të fshatit Gracen. E formuar në gëlqerorë të kretës, ende nuk është eksploruar. Gjatësia e njohur është rreth 20 m. Ka vlera shkencore gjeomorfologjike, didaktike. Vizitohet sipas rrugës Elbasan-Gracen.

Hidromonumentet e Belshit

Liçeni i Seferanit gjendet pranë fshatit Seferan në Belsh. Përbën liçen karstik të formuar në gipse, nga bashkimi i disa hinkave karstike, të mbushura me ujë pas bllokimit të fundit me argjil. Ka sipërfaqe 87,5 ha, thellësi mesatare 4,5 m, ndërsa më e madhja 20,8 m, gjatësi 2,05 km, gjerësi deri 500 m. Formon ekosistem liçenor, me botë të gjallë të pasur. Ka vlera shkencore (hidrologjike, biologjike), estetike, didaktike, ekologjike. Vizitohet duke marrë rrugën rurale Cërrik-Belsh-Seferan.

Liqeni i Degës gjendet pranë fshatit Fierzë, në pllajën e Dumresë, rreth 160 m mbi nivelin e detit. Liqen karstik 1600 m i gjatë, rreth 300 m i gjerë, 17,9 m i thellë, ndërsa sipërfaqja 37,4 ha. Është ndër më të bukurit në Dumre dhe dallohet për botë të gjallë të pasur. Temperatura e ujit në dimër është 7,8-8°C. Deri në thellësinë 15 m përmbajtja e oksigjenit të tretur në ujë është 1,5 mg/l. Poshtë kësaj thellësie, shfaqet acidi sulfhidrik. Ka vlera shkencore (hidrologjike, biologjike), estetike, didaktike, ekologjike. Vizitohet sipas rrugës rurale Cërrik-Belsh-Liqeni i Degës.

4. ZHVILLIMI EKONOMIK NË BASHKINË E BELSHIT

Bazuar në të dhënat e INSTAT sektorët kryesorë të ekonomisë në Bashkinë Belsh janë: bujqësia ku punësohet rreth 66.8% e forcës punëtore, industria me 12.5% dhe shërbimet me 20.7%. Zhvillimi ekonomik në Bashkinë Belsh është në nivele shumë të ulëta. Bizneset që operojnë në zonë janë të vogla dhe kryesisht ofrojnë shërbime të tilla si lokale, dyqane, shërbime transporti apo dhe tregëtimin e disa produkteve apo materialeve mbështetëse për bujqësinë.

4.1. Sektori i Bujqësisë dhe Blegtorisë

Bujqësia është në një shkallë mbizotëruese në këtë bashki si veprimtaria kryesore e banorëve të zonës. Sipërfaqet e tokave bujqësore krijojnë një peizazh të veçantë në zonën e Belshit. Nga vetë përbërja e relievit kryesisht kodrinoro-fushor si dhe klima tipike mesdhetare me diellëzim të lartë bën që aktiviteti bujqësor të ketë një zë të rëndësishëm në përdorimin e tokës dhe në ekonominë e njësisë vendore, jo vetëm për kultivimin e bimëve bujqësore por edhe si një potencial e agroturizmit në këtë zonë. Kulturat kryesore bujqësore që kultivohen në këtë zonë janë vreshtaria, duhani, drurët frutorë, ullishtat, perimet, drithërat, bimët mjekësore, foragjere etj. Gjithashtu në zonën e Belshit ushtrohet veprimtaria e mbarështimit të blegtorisë si gjedhi, derra, të imta, shpendët dhe bletari. Zhvillimi i bujqësisë favorizohet gjithashtu edhe nga boniteti

i lartë i tokave bujqësore, toka bujqësore në përgjithësi është ruajtur nga zhvillimi urban.

Diversifikimi i produkteve bujqësore, si dhe tradita dhe interesi në rritje për kultivimin e duhanit, ullirit dhe vreshtave, afërsia me qendra të rëndësishme urbane dhe bujqësore si Elbasani, Lushnja dhe Tirana është një tjetër avantazh për zhvillimin e bujqësisë.

Përsa i përket tokave, dominojnë tokat kodrinore dhe fushore. Tipet kryesore të tokave janë ato të hirta-kafe në Belsh, Rrasë, Grekan Kajan me kapacitet të ulët e mesatar prodhues, thellësi nga e cekët 0-20 cm dhe deri në 90 cm. Toka të hirta-kafe - livadhore që shtrihen rrëzë kodrave në Belsh, Rrasë, Kajan, Grekan me horizont e thellësi mesatare, por gjenden në sipërfaqe edhe në kufijtë ekstrem të cekëta dhe të thella, të përshtatshme për zhvillimin e pemëtarisë.

Falë kushteve klimatike dhe atyre të përbërjes së tokës, zona e Belshit është konkurrese kryesisht në prodhimin e ullinjve, duhanit dhe vreshtarisë. Këto tre kultura përbëjnë prioritetin më të madh për bujqësinë në këtë zonë.

Megjithatë, në këtë zonë ende mungon zinxhiri i mëtejshëm i trajtimit të produkteve bujqësore, pasi janë të fokusuar vetëm në prodhimin e produkteve bazë duke mos kaluar në përpunimin e mëtejshëm të tyre dhe shtimin e vlerës së produktit.

Nga struktura e kultuarave është ulur sipërfaqja e kultivimit të grurit, i cili në mungesë të mekanizmit nuk ka leverdi ekonomike. Prodhimet për eksport pothuajse janë të papërfillshëme, kur mundësitë janë për të dalë me eksporte të duhanit, vajit të ullirit dhe perimeve. Kultivimi i perimeve konsiderohet të sjellë të ardhurave të larta në nivel lokal veçanërisht në shtimin e të ardhurave për fermerët, duke qenë dhe një drejtim prioritar i prodhimit bimor, i shprehur në strategjinë Ndërsektoriale të Bujqësisë dhe Zhvillimit Rural.

Në zonën e Belshit është rritur kultivimi i perimeve si përparësi mesatare për shkak të terrenit të theksuar kodrinor dhe aftësisë ujitore të ulët. Rendimentet e realizuara arrijnë në rreth 65-70% të kapacitetit prodhues të tokës bujqësore.

Pemëtaria zë një vend të rëndësishëm në prodhimin bujqësor të bashkisë, ka një traditë të pasur të kultivimit të drufrutorëve. Kushtet e përshtatshme klimatike dhe tokësore i japin përparësi kryesore rajonizimit të pemëve frutore dhe ullishtarisë. Zhvillimi i ullishtarisë në Bashki lidhet me nivelet e treguesve ekonomike të prodhimit, por mbi të gjitha, me përshtatshmërinë e kushteve tokësore dhe klimatike, ndaj dhe rajonizimi i tyre duhet të jetë i përhapur kudo në zonën kodrinore të Bashkisë. Duke konsideruar kushtet e përshtatshme tokësore e klimatike të bashkisë për kultivimin e kësaj kulture, nevojat për ullinj kokërr dhe vaj ulliri, efektivitetin ekonomik që paraqet ulliri, ndikimin pozitiv në biodiversitet, zhvillimin e industrisë agropërpunuese, rezulton se bashkia është e favorizuar në zhvillimin e mëtejshëm të kësaj kulture. Kryesisht mbulesa e tokës është e përqendruar në tre kultura kryesore si duhani, vreshtaria dhe ullinjtë dhe shumë më pak agrumet.

Tabela 2. Kulturat Bujqësore Qarku Elbasan dhe Bashkitë

	Bimët e Arave	Pemët frutore	Blegtoria
Përparësi kryesore	Grurë, misër, fasule, perime në sera, foragjerë, duhan	Ullishtaria, Vreshtari, Qershi, Pjeshkë	Gjedhë, të imta
Përparësi mesatare	Perime, Bimë mjekësore	Arrorë, Kumbulla	Bletët
Jo përparësi	Patate	Mollë, Agrume	Derra

Burimi: Bashkia Belsh

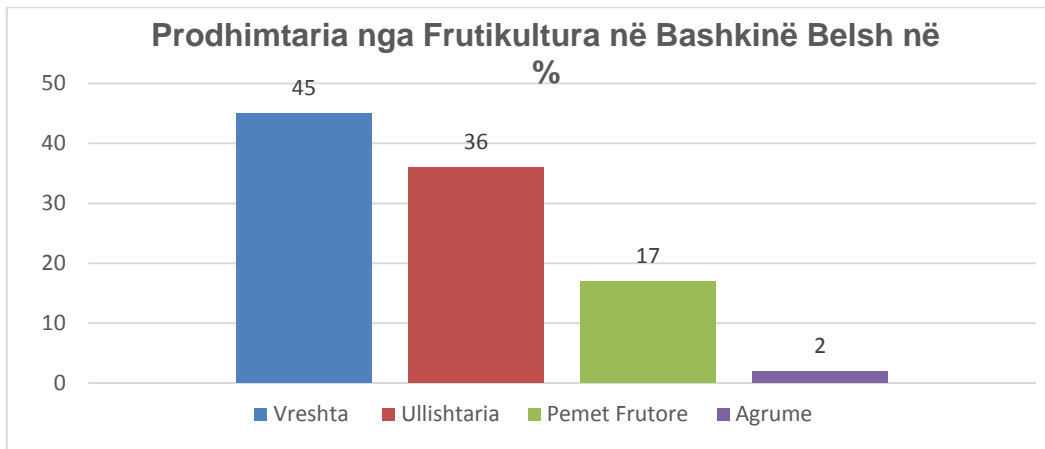


Figura 1. Ndarja në % e prodhimeve të Drufrutorëve (ton) Bashkia Belsh

Në Bashkinë e Belshit rreth 65% e forcës së punës punësohen në bujqësi. Zhvillimi ekonomik është në nivele të ulëta. Në këtë zonë ka disa problematika të cilat ndikojnë në zhvillimin e bujqësisë që mund të ndahen në disa aspekte:

- Infrastruktura mbështetëse është e amortizuar , si rezultat i investimeve të pakëta në mirëmbajtje edhe ndërtimet, gjë që sjellë mos shfrytëzimin e plotë të tokave bujqësore. Si rrjedhojë e dëmtimit të sistemit të ujitjes, shumë fermerë kanë përzgjedhur opsionin e puseve apo të përdorimit të pompave për marrjen e ujit nga liqenet, një opsion i cili është edhe më i kushtueshëm dhe jo eficient.
- Madhësia e fermave është e vogël dhe e fragmentizuar;
- Aksesit në tregje më të mëdha i produkteve është i limituar, çka krijon problem në lidhje me të ardhurat e fermerëve. Kjo gjë vjen edhe si rezultat i mungesës së qendrave të grumbullimit dhe të tregjeëve rajonale;
- Mungesa e përdorimit të teknologjisë bashkëkohore në prodhim, që sjell zvogëlimin e aftësisë konkurruese të produkteve bujqësore në raport me zona të tjera si Lushnja, Fusha e Myzeqesë etj.
- Sipërfaqe të mëdha tokash të papunuara;
- Interesi i të rinjve për specializim në bujqësi është në rënie;
- Mekanizma dhe teknologji e vogël në përdorim për bujqësinë;

4.2. Peshkimi

Në disa liqene dhe rezervuarin e Thanës ushtrohet edhe veprimtaria e peshkimit dhe akuakulturës nga shoqatat e peshkimit, të cilat shtojnë të ardhurat për ekonominë e zonës si dhe rrisin numrin e të punësuarëve. Fauna e liqeneve është e pasur me peshq të llojeve të ndryshme, sic janë krapi, karasi, ballgjëri, amuri, etj. Gjithsesi, peshkimi është ende në fazat fillestare dhe nuk shfrytëzohet në potencialin e plotë të tij, si rrjedhojë edhe e mungesës së aksesit në treg.

4.3. Aktivitete Industriale

Industria Nxjerrëse e Mineraleve luan një rol shumë të vogël në ekonominë lokale të Bashkisë Belsh. Ndër më kryesoret janë Rezerva të gurit të Mermerit të Kuq në fshatin Kosovë. Këto rezerva janë të studiuara dhe janë marrë gurë mermeri në fshatin Kosovë. Aktualisht këto burime nuk shfrytëzohen, por mund të kenë potencial për zhvillimin e mëtejshëm. Sot funksionojnë puse në Pekisht, Xibrakë dhe Rrasë ku vazhdohet që të nxirret naftë.

4.4. Turizmi dhe Shërbimet

Zona e Belshit si rrjedhojë e peizazhit dhe burimeve të saj ujore, ka një potencial të madh për të zhvilluar turizmin natyror, liqenor dhe agro-turizmin. Ky aktivitet është në hapat e parë të zhvillimit dhe po merr vëmendje të veçantë si rezultat i punëve për përmirësimin e infrastrukturës rrugore, rrjetit të energjisë elektrike dhe ujit të pijshëm. Mungesa e aktiviteteve promovuese përbën një problem për nivelin e ulët të zhvillimit të këtij sektori. Gjithashtu edhe strukturat akomoduese dhe shoqëruese ende janë të pa zhvilluara.

Belshi ofron jo vetëm turizmin natyror, por gjithashtu ka dhe vlera historike dhe arkeologjike të cilat i bëjnë nder edhe historisë së shtetit Shqiptar, nga të cilat mund të përmenden: gjetjet arkeologjike në malin e Gradishtës dhe liqenin e Seferanit dhe për

nga ana historike mund të përmendet vend-shpëtimi i udhëtarëve të avionit të rënë midis liqenit të Merhojës dhe atij të Çestijes gjatë luftës së dytë botërore.

Bizneset e shërbimeve janë në një shkallë të vogël, siç janë ato të tregtisë, bare, restorante, pika tregtare shërbimi në funksion të bujqësisë etj.

5. GJENDJA E MJEDISIT NË TERRITORIN E BASHKISË BELSH

5.1. Ujërat

Trupat ujorë në territorin e Bashkisë Belsh janë nën ndikimin e veprimtarisë urbane dhe bujqësore duke rënduar në cilësinë e ujërave. Një numër i konsiderueshëm i banesave janë ndërtuar në mënyrë informale dhe të paplanifikuara duke çuar në dëmtimin e infrastrukturës së kanalizimeve. Si rrjedhojë, shumë ndërtesa të cilat ndodhen përçark liqenit të Belshit, apo në fshatra të tjera të cilat janë pranë liqeneve, derdhin ujërat e tyre urbane në liqene. Kjo gjë ka një impakt tejet negative, jo vetëm në ekosistemin e liqeneve, duke dëmtuar dhe speciet endemike, pjesë e të cilave janë në zhdukje, por edhe në tokën bujqësore. Si rrjedhojë është në rrezik edhe kontaminimi i produkteve bujqësore dhe vetë shëndeti i banorëve dhe i konsumatorëve direkt të këtyre produkteve.

Të gjithë liqenet kanë premisa për eutrofikim si një problem për sistemet biologjike në këto liqene. Monitorimi i vazhdueshëm i parametrave kimikë të këtyre liqeneve, duke krijuar edhe lidhje me sistemet biologjike, krijon një bazë të dhënash për hartimin e strategjive të përmirësimit dhe restaurimit të tyre. Këtu mund të përmendet, trajtimi i ujërave të zeza urbane, zhvillimi i teknikave bujqësore me impakt sa më të vogël në ekosistemet ujore, hartimi i programeve për rritjen e ndërgjegjësimit publik, etj.

Dy ndër liqenet me problematikën më të madhe mjedisore janë ato të Liqenit të “Gjollit të Gjatë” dhe Liqeni i Belshit i cili ndodhet në qytezën e Belshit. Liqeni “Gjoli i Gjatë” ndodhet në hyrje të qytezës së Belshit. Është një liqen me sipërfaqe më të vogël në

krahasim me liqenet e tjerë të marrë në studim. Ai ndodhet rreth 135.6 m mbi nivelin e detit. Në matjet e kryera, ky liqen ka thellësi të vogël, prej disa centimetrash. Megjithatë, thellësia e tij ndryshon në varësi të reshjeve. Ky liqen është i rrethuar nga shtëpi banimi, të cilat shkarkojnë mbeturinat e tyre ujore në të, dhe nga toka bujqësore, rrjedhjet e të cilave të pasura me nutrientë, përfundojnë përsëri në liqen.

Liqeni i Belshit ndodhet në Belsh në anën lindore dhe jugore të qytezës së Belshit. Është liqeni më i bukur dhe më i përmendur i zonës. Kuota e pasqyrës së nivelit të ujit në dimër arrin 154.10 m mbi nivelin e deti., kurse në verë arrin 149.70 m. Siç shihet ndryshimi i nivelit të ujit arrin në 4.40 m, gjë që vjen më tepër, si rezultat i shfrytëzimit të ujit për ujitje. Liqeni përdoret nga vendasit edhe për peshkim. Ka një sipërfaqe prej 26.9 ha dhe një volum uji prej 1.455.000 m³. Thellësia më e madhe prej 13.1 m gjendet në jug të liqenit, në mes të dy ish stacioneve të pompimit. Thellësia mesatare e tij është 5.4 m. Liqeni i Belshit rrethohet nga zona të banuara, prej të cilave krijohet një ndikim negativ në liqen nga ujërat e ndotur dhe mbetjet që gjenerohen nga zona urbane.

Në vitet e fundit, shtimi i përdorimit të pesticideve në bujqësi kanë pasur ndikime negative. Ndotja e tokës bujqësore me nitrate dhe përdorimi i ujërave të ndotur të liqeneve për vaditje ka krijuar një rreth vicioz të qarkullimit të ndotjes, i cili është një kërcënim i madh për cilësinë e produkteve dhe shëndetin. Për të rritur prodhimin bujqësor, në shumicën e rasteve tokat bujqësore plehërohen me plehëra kimike me përmbajtje nitratësh dhe fosfatesh, pa asnjë konsideratë për efektet e tyre në mjedis.

Lumi Devoll që kalon në juglindje të territorit të Bashkisë dhe veçanërisht brigjet e tij janë të pa mirëmbajtur duke përbërë një rrezik për tokat bujqësore. Gjithashtu shfrytëzimi i inerteve në shtratin e lumit dhe tarracat pranë tij ka ndikim në cilësinë e ujërave dhe në qëndrueshmërinë e shtratit të lumit.

Ujërat nëntokësorë janë një tjetër element i rëndësishëm i burimeve ujore në këtë zone. Megjithatë, për këtë kategori ka një mungesë të vëmendjes për ruajtjen dhe mirëadministrimin.

Në mënyrë të përmbledhur shqetësimet mjedisore të ujërave janë si më poshtë:

- Mungesa e monitorimit të cilësisë të ujërave liqenore dhe lumore;
- Dëmtime të zonës ripariante dhe shtratit të lumit Devoll;
- Dëmtime të zonës bregliqenore;
- Dëmtime të sistemit ujitës dhe kullues;
- Shkarkimet e ujërave të ndotura urbane, ndotja nga bujqësia, vend-depozitimet e mbetjeve;
- Mungesa e zonave higjieno-sanitare përreth burimeve të ujërave nëntokësorë dhe mungesa e monitorimit të akuiferëve;

5.2. Menaxhimi i Mbetjeve

Menaxhimi i mbetjeve ofrohet kryesisht për qytezën e Belshit e cila është dhe gjeneruesja më e madhe e mbetjeve të ngurta. Ndërkohë në vendbanimet e tjera kryesisht gjenerohen mbetje organike. Bashkia Belsh ka një “vend-depozitim” i cili është rreth 1.5 km nga qendra e qytetit në veri të tij. Ky venddepozitim është jo sanitar dhe jashtë standarteve optimale të funksionimit të një “vend-depozitimi” normal. Fakti që ai gjendet vetëm 1km larg burimit ujor më të afërt, shton rrezikshmërinë e tij në kontaminimin e burimeve ujore. Bazuar në treguesin e sasisë së mbetjeve për banorë siaps INSTAT në bashkinë e Belshit mund të gjenerohen rreth 33 ton mbetje në ditë. Edhe pse një sasi e vogël në krahasim me qytete të tjera sërish përbën një rrezik ndotjeje për zonën. Një sasi e konsiderueshme e këtyre mbetjeve, bazuar edhe nga diskutimet në terren, janë mbetje organike të cilat nuk ndahen por depozitohen të

gjitha në të njëjtin vend. Gjithashtu mungojnë masat për riciklim apo kompostim të këtyre mbetjeve. Në lidhje me kompostimin, ai është shumë sporadik dhe ndodh në bazë individuale në disa fermerë.

- Nuk ka një vend depozitim mbetjesh;
- Mungon sistemi i pastrimit dhe grumbullimit të mbetjeve në mënyrë të rregullt;
- Koshat dhe kontenierët janë të pa mjaftueshëm dhe aty ku janë vendosur janë të amortizuar;
- Nuk ka programe ndërgjegjësimi dhe informimi për ndarjen e mbetjeve që në burim;

5.3. Cilësia e Ajrit

Territori i Bashkisë është kryesisht rural, me një cilësi ajri relativisht të mirë, edhe pse nuk janë bërë monitorime të cilësisë së ajrit. Burimet ndotëse të ajrit janë: mjetet e transportit dhe vjetërsia e tyre, rritja e numrit të makinave, cilësia jo e mirë e lëndës djegëse, vend depozitimi i mbetjeve urbane etj.

5.4. Biodiversiteti

Për territorin e Bashkisë së Belshit nuk ka ndonjë studim të detajuar mbi pasurinë dhe larminë e biodiversitetit. Megjithatë, zona mbart lloje me rëndësi faunistike edhe floristike, por që janë të rrezikuara, kryesisht nga aktiviteti njerëzor në territor. Shpyllëzimi për hapjen e tokave të reja, zhvillimi bujqësor, urban dhe ai infrastrukturor janë problemet të cilët kanë pasur dhe kanë ndikim të rëndësishëm në qëndrueshmërinë e biodiversitetit. Hapja e tokave bujqësore ka çuar në reduktimin e sipërfaqes pyjore dhe fragmentimin e habitateve natyrore. Zhvillimi urban dhe ai i infrastrukturës rrugore ka copëtuar gjithashtu habitatet, duke vështirësuar, apo penguar plotësisht vijueshmërinë e tyre. Si pasojë, shumë lloje mbeten të izoluara në habitate të vogla të copëzuara. Gjithashtu ndotjet e ujërave kanë shkaktuar ndikim në biodiversitetin ujor të kësaj zone.

5.5. Ndërtimet dhe Planifikimi Urban

Ndërtimet në Bashkinë Belsh sipas periudhës kohore mund mund të klasifikohen në tre kategori. Ndërtime të para viteve 90-të të tipit shtëpi, kryesisht në fshatra, të tipit apartamente të përqëndruara kryesisht në qendrën e Belshit, dhe në disa fshatra si për shembull Dragoti, të zhvilluara në fuzion të punëtorëve të kooperativave. Ndërsa, tipi i tretë i ndërtesave përfaqësohet nga ndërtime banesash individuale dhe objekteve tregtare, të zhvilluara pas viteve 90-të, të cilat janë të shpërndara në të gjithë territorin. Ndërtimet e kryera gjatë tre dekadave të fundit janë ndërtime në të shumtën e rasteve të ndërtuara në mënyrë të paplanifikuar dhe në mënyrë kaotike.

Nga pikëpamja mjedisore, mungesa e infrastrukturës i shndërron këto ndërtime në burime pikësore të ndotjes përse i përket mbetjeve urbane dhe ujërave të zeza. Një aspekt tjetër shumë i rëndësishëm është i lidhur me efikasitetin energjitik të banesave. Veçanërisht, ndërtesat e zhvilluara përpara viteve 90-të, janë në kushte të dobëta, me fasada të degraduara dhe me probleme të tilla si: ndotja dhe mungesa e efikasitetit të energjisë. Gjithashtu, edhe pse zona mbulon një pjesë të mirë të orëve me diell, përdorimi i energjisë diellore në banesa apo edhe në bujqësi është i vogël. Ai vërehet kryesisht në formën e paneleve diellore në disa banesa të reja.

Me përfundimin e reformës territoriale dhe administrative, e cila rezultoi me krijimin e bashkisë së Belshit mbi bazën e pesë njësive administrative, është hartuar edhe Plani i Zhvillimit për këtë bashki, i miratuar nga Këshilli Kombëtar i Territorit me Vendim numër 1, datë 27.02.2019. Në këtë plan është përcaktuar Vizioni i Bashkisë, si një bashki me standart të lartë jetese dhe e integruar mirë me rrjetet rrugore rajonale dhe kombëtare, me zona të konsoliduara urbane dhe rurale, të cilat kanë akses të mirë me njëra-tjetrën. Një bashki me ekonomi të zhvilluar të mbështetur në veprimtarinë bujqësore dhe blegtorale, si dhe në zhvillimin e turizmit.

6. ANALIZA E GJENDJES SË MJEDISIT

Bashkia përballë me sfida të mëdha mjedisore siç janë: ndotja e ujërave të liqeneve, ndikimi nga mbetjet urbane, përdorimi pa kriter i burimeve ujore, që ndikojnë në

cilësinë e mjedisit dhe në shëndetin e banorëve. Ujërat sipërfaqësore e nëntokësore paraqesin shenja ndotjeje, duke shfaqur nevojën për studime të thella të cilësisë së ujërave. Sistemi dhe trajtimi i ujërave të ndotura urbane mbetet problem në të gjitha njësitë administrative. Menaxhimi i mbetjeve urbane në gjithë territorin, mbetet ende pa zgjidhje. Prerja dhe dëmtimi i pyjeve vazhdon të mbetet problem. Problematikë kryesore e përdorimit të tokës është kërkesa e vazhdueshme e banorëve të kësaj zone, për të bërë konvertimin e tokës arë në tokë truall, në mënyrë që të kenë mundësi të ndërtojnë shtëpitë dhe objekte tregtare apo ndihmëse, pranë parcelave bujqësore. Gjithashtu kemi një ulje të rendimentit të tokave për shkak të përdorimit intensiv të saj, kultivimin e tokës bujqësore përgjatë gjithë vitit, shtimin e kulturave bujqësore të reja, përdorimi i plehrave të ndryshëm kimik më shumë se plehu organik etj.

7. REKOMANDIME DHE MASA PRIORITARE

7.1. Mbi përmirësimin dhe mbrojtjen e cilësisë së ujërave

Me qëllim mbrojtjen e cilësisë së ujërave të Liqeneve, dhe të lumit Devoll, cilësisë së ujërave nëntokësore rekomandohet që:

- Të bëhet një studim i thelluar mbi ndotjen e liqeneve dhe lumit Devoll, faktorëve ndotës, masat parandaluese të ndotjeve dhe teknikat e rigjenerimit të liqeneve të ndotur. Masat do të kenë një fokus drejt zgjidhjeve me kosto të ulët, duke përdorur ndërhyrje natyrore dhe miqësore ndaj habitateve;
- Të marrë masa për ndalimin e derdhjes së ujërave të ndotura, të papërpunuara në lumen Devoll dhe në trupat e tjerë ujorë;
- Të hartohet një plan për menaxhimin e ujërave të zeza në zonat rurale duke aplikuar gropat septike sanitare individuale për çdo familje, apo sistem kanalizimi dhe sistem trajtimi;
- Të ndërtohet sistemi i kullimit që bën të mundur kontrollin e ujërave të bardha, me qëllim shmangien e ndotjes së burimeve ujore;

- Të ndalohet shfrytëzimi i inerteve lumore përgjatë shtratit të lumit Devoll, në fshatin ku shfrytëzimi i inerteve ka krijuar dëmtime të shtratit dhe brigjeve, duke humbur sipërfaqe të konsiderueshme të tokës bujqësore;
- Të largohen impiantet e prodhimit të inerteve nga sipërfaqet e shtratit apo tarracës së shtratit të Devollit;
- Të rehabilitohet shtrati i lumit Devoll në zonat e dëmtuara, ndërtimin e pritave anësore e tërthore me qëllim shmangien e erozionit të brigjeve, mbrojtjen e urave, pastrimin e brigjeve të lumit të mbushura me inerte, krijimin e pyjeve artificial në tarracën e shtratit apo në tarracën e parë me qëllim shmangien ose uljen e veprimtarisë gërryese të rrjedhjes;

7.2. Mbi menaxhimin e mbetjeve urbane

Bashkia Belsh nuk ka një plan të integruar për menaxhimin e mbetjeve. Si rrjedhojë, menaxhimi i mbetjeve shtëpiake apo ato që gjenerohen nga bizneset, që është kompetencë e bashkisë mbetet ende një sfidë. Ndaj rekomandohet hartimi i një plani bashkiak për menaxhimin e mbetjeve. Më konkretisht rekomandohet që:

- Të hartohet një plan për përcaktimin dhe miratimin e venddepozitimit të mbetjeve dhe të monitorojë administrimin e mbetjeve sipas kompetencave të saj. Kjo çështje mund të zgjidhet në kontekstin rajonal, në bashkëpunim me bashkitë e tjera të qarkut Elbasan;
- Të hartohet një plan për ndarjen në burim të mbetjeve dhe për riciklimin e mbetjeve të ndryshme që janë të mundura për t'u ricikluar. Planet dhe projektet që do të hartohen/zhvillohen në funksion të menaxhimit të mbetjeve, nevojitet që të marrin në konsideratë edhe mundësinë e zvogëlimit të sasisë së krijuar të mbetjeve;
- Të ndërmerren masa për kompostimin e mbetjeve organike si ato që gjenerohen nga bujqësia;

- Të ndërmerren masa për rehabilitimin mjedisor të vend depozitimit ekzistues të mbetjeve të ngurta për të ndikuar në përmirësimin e cilësisë së ajrit dhe shëndetin e qytetarëve, si dhe cilësinë e ujrave të liqeneve;
- Mbyllja dhe rehabilitimi i të gjithë vendgrumbullimeve të tjera të mbetjeve në territorin e bashkisë;
- Përmirësim i shërbimit të pastrimit dhe grumbullimit të mbetjeve;
- Përmirësimi i sistemit të transportit të mbetjeve;
- Investime për instalimin e koshave dhe konteinerëve të mbetjeve;

7.3. Mbi ruajtjen e biodiversitetit dhe peizazhit natyror

Në funksion të ruajtjes dhe përmirësimit të biodiversitetit dhe të peizazhit në territorin e Bashkisë Belsh rekomandohet:

- Të kryhet një studim për vlerësimin e biodiversitetit, si dhe për hartografimin e habitateve të llojeve të florës dhe faunës. Inventarizimi i specieve dhe përditësimi i tij për territorin e bashkisë, do të shërbente në qartësimin e përcaktimit të masave efektive për mbrojtjen e tyre, si dhe propozimin për të dhënë status mbrojtjeje habitateve të cilat spikaten për larmishmërinë dhe strehojnë specie të rrezikuara.
- Hartimi i Planit të Menaxhimit/Veprimit të Biodiversitetit dhe zhvillimin e qëndrueshëm të tij në brendësi të territorit të Bashkisë, kryesisht për habitatet, të cilat shihen prioritare për ruajtjen e specieve të mbrojtura.
- Bashkëpunimi me fermerët e zonës për ruajtjen llojeve të biodiversitetit të cilat janë cilësuar si të rrezikuara nga lista e llojeve të rrezikuara në shkallë vendi.
- Marrja e masave paraprake për uljen e ndikimeve negative në habitate nga ndërtimi/zgjerimi i infrastrukturës rrugore. Në pikat ku vlerësohet që ndarja e habitateve krijon problem në biodiversitetin e zonës, të ndërtohen ura/nënkalime ekologjike për të lidhur habitate. Rugët lidhëse ekzistuese dhe të

propozuara dhe në të gjitha zonat natyrore të Bashkisë duhet të kenë parasysh ndërtimin e urave ekologjike pasi këto rrugë kanë ndikim të konsiderueshëm në habitate

- Të ruhen ose të ndërtohen aty ku mungojnë, zonat ripariene të lumit Devoll, i cili është një përbërës i rëndësishëm i plotësimit të peizazhit të territorit të bashkisë Belsh. Ruajtja dhe përmirësimi i zonës ripariene luan një rol të shumëfishtë, ato kanë funksion mbrojtës nga gërryerja, njëkohësisht luajnë rolin e brezit buferik të ndalimit të ndotjes nga sipërfaqet bujqësore në drejtim të lumit, kanë një rol të rëndësishëm si korridor lidhës për habitatet dhe për strehimin dhe lëvizjen e specieve të ndryshme, gjithashtu dhe ndikimet pozitive në përmirësimin e cilësisë së ajrit, zbutjen e klimës etj.
- Ripyllëzimi i zonave të shpyllëzuara dhe të degraduara nga shkaqe të ndryshme në hapësirën midis liqeneve dhe tokës me përdorim bujqësor në të gjithë bashkinë, do të sillte një ndikim pozitiv në ruajtjen e njëtrajtshmërisë dhe të bashkimit të pjesëve të copëtuara të sipërfaqeve të tokës, nëpërmjet shpyllëzimeve që janë bërë kohë më parë, duke krijuar një peizazh pyjor të vazhdueshëm.
- Të ruhen dhe të mirëmbahen kanalet ujitëse dhe kulluese dhe të mbillen brigjet e tyre me gjelbërim, në mënyrë që të krijohen korridore të gjelbër përgjatë parcelave bujqësore.
- Të krijohen breza zbutës me bimë të larta dhe të ulëta në pjesët fundore të tokave bujqësore, me qëllim krijimin e një zone të gjelbër dhe parandalimin e shpërndarjes së ndotësve në sipërfaqe të gjera.
- Të mbillen pemë/bimë të cilat, krahas rregullimit të peizazhit, përshtaten me tokën dhe që mund të krijojnë konflikt me zhvillimin bujqësor.
- Të studiohet mundësia e dhënies së statusit park rajonal i Pyllit të Dëshirantit dhe të pellgut ujëmbledhës të liqenit të Thanës, duke e rritur shkallën e mbrojtjes. Ky studim duhet të kryhet sipas kërkesave të legjislativt të Zonave të Mbrojtura në konsultim me ekspertët dhe banorët vendas.

7.4. Mbi edukimin mjedisor

Për rritjen e shkallës së ndërgjegjësimit të qytetarëve rreth mbrojtjes së mjedisit rekomandohet që:

- Bashkia të zbatojë një program ndërgjegjësimi të popullsisë për rëndësinë e mbrojtjes së burimeve ujore.
- Aplikimi i programeve të informimit dhe ndërgjegjësimit të komunitetit mbi ndarjen e mbetjeve urbane në burim, mbajtjen pastër të mjedisit dhe hedhjen e mbetjeve në vendet e përcaktuara.
- Përfshirjen e komunitetit në diskutimet për problemet mjedisore.

7.5. Mbi zhvillimin e turizmit

Për zhvillimin e turizmit në bashkinë Belsh është e nevojshme që të ndërmerren disa masa, të cilat krijojnë kushte për zhvillimin e qëndrueshëm të turizmit. Theksi i veçantë do të duhet ti kushtohet zhvillimit të agroturizmit. Për këtë sektor rekomandohet:

- Hartimi i një plani për zhvillimin e agroturizmit, ndërtimit të bujtinave dhe ambjenteve të tjera ndihmëse.
- Krijimi i intenerarit turistik për bashkinë Belsh me fokus kryesor liqenet karstike, duke krijuar infrastrukturen pritëse me anë të kampingjeve, shtigjeve dhe infrastrukturës lidhëse midis liqeneve.
- Trajnimi i banorëve vendas për të mirëpritur zhvillimin e turizmit nëpërmjet një programi të veçantë.
- Trajnimin e gudiave turistike me njohuritë mbi natyrën, peizazhin, objektet historike, si dhe njohuri mbi agroturizmin (njohuri mbi bujqësinë, blegtorinë, artizanatin, kuzhinën vendase etj.)
- Hartimi i materialeve promovuese për vlerat, historinë, traditat e zonës etj.

7.6. Mbi zhvillimin e bujqësisë

Për zhvillimin e bujqësisë dhe rritjen e të ardhurave nga shitja e produkteve bujqësore rekomandohet:

- Hartimi i një Plan Veprimi për Praktikën e mira Bujqësore të cilat do të mundësonin reduktimin e impaktit të bujqësisë ndaj burimeve ujore.
- Përmirësimin e sistemit të ujitjes dhe të kullimit në Bashkinë Belsh.
- Përmirësimi dhe mirëmbajtja e infrastrukturës së rrugëve rurale, për të bërë të mundur lidhjen e shpejtë me rrugët kombëtare.
- Ngritjen e një tregu për produktet bujqësore që do të shërbejë jo vetëm për lehtësimin e shitjes së produkteve, por edhe si pikë trajnimi dhe informimi për fermerët.

8. KONKLUZIONE

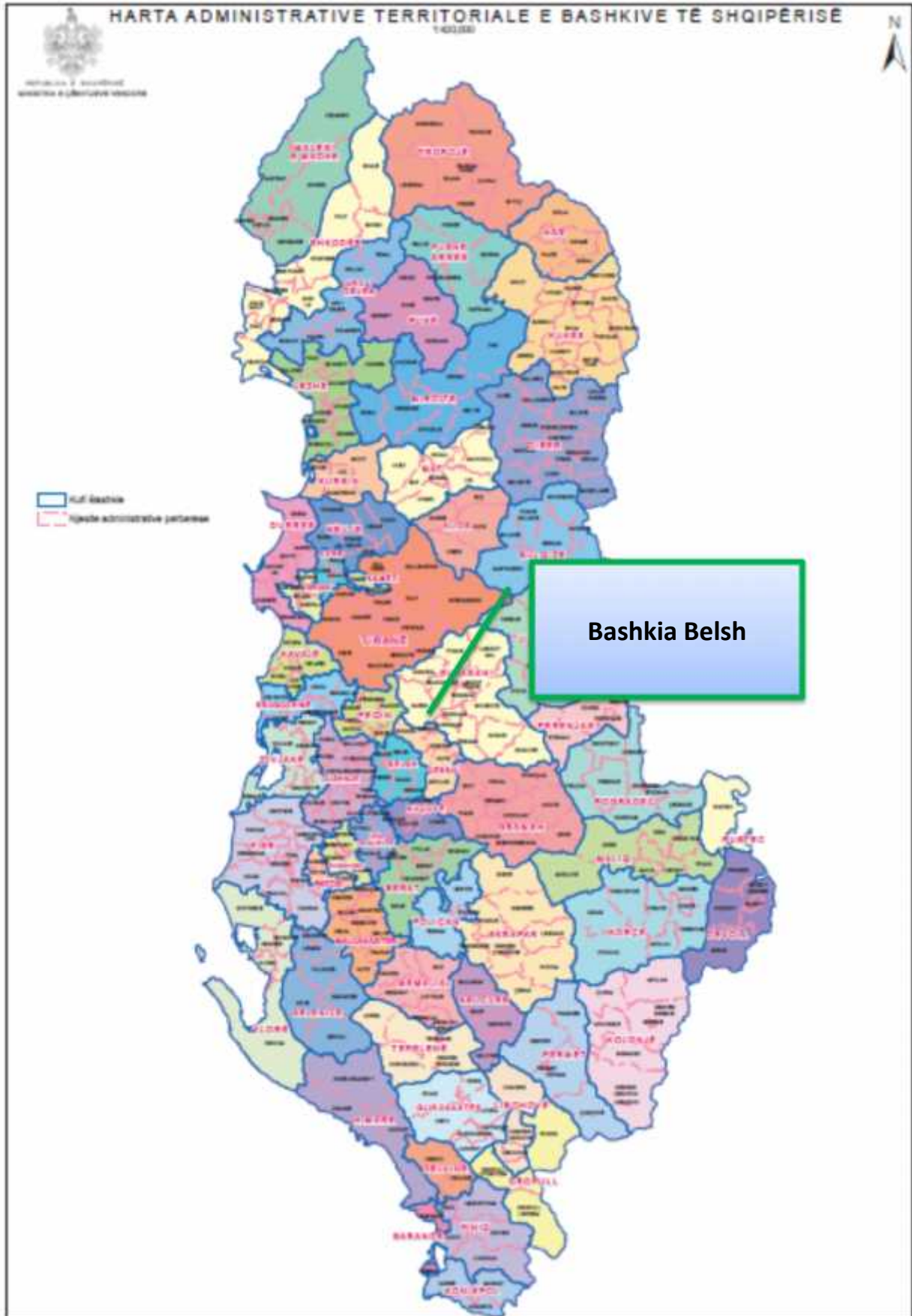
Me zbatimin e masave të rekomanduara krijohet mundësia për një mjedis më të pastër si dhe një bujqësi të zhvilluar në mënyrë të qëndrueshme. Gjithashtu më përmirësimin e kushteve mjedisore i hapet perspektiva zhvillimit të turizmit natyror dhe agroturizmit në këtë zonë. Në përfundim do mund të arrihet të përmbushet edhe vizioni i Bashkisë së Belshit për një bashki me ekonomi të zhvilluar të mbështetur në veprimtarinë bujqësore dhe blegtorale, si dhe në zhvillimin e turizmit.

9. REFERENCA

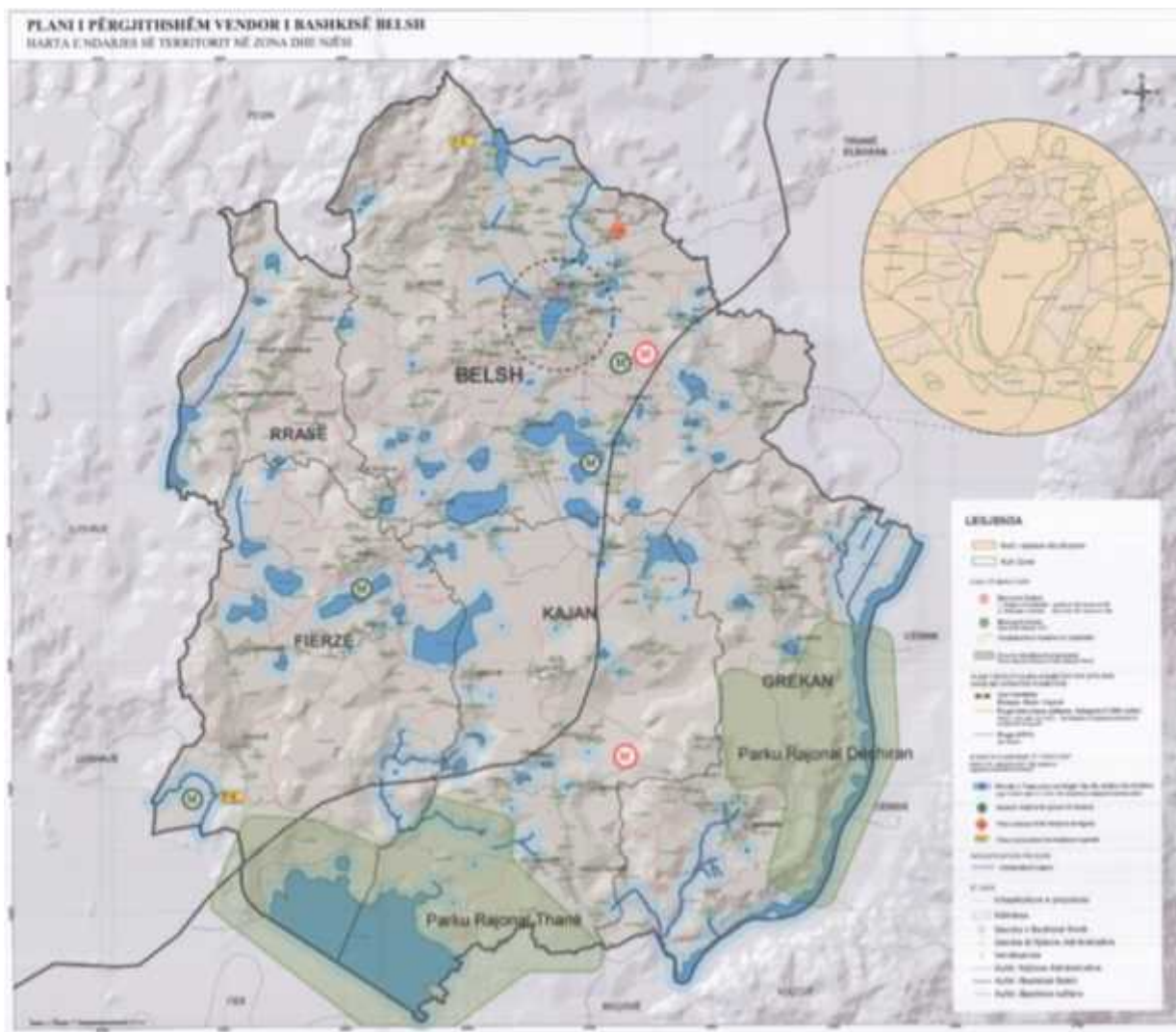
- Agjencia Kombëtare e Planifikimit të Territorit: Plani i zhvillimit të Bashkisë Belsh, Shkurt 2019 dhe Plani i Përgjithshëm Vendor i Bashkisë Belsh 2018.
- Bashkia Belsh: Plani Operacional për Zhvillimin Lokal të Bashkisë Belsh, Mars 2016.

- Bashkia Belsh: Plani i Përgjithshëm vendor i Bashkisë Belsh Dokumenti perfundimtar i Vlerësimit Strategjik Mjedisor për planin e Përgjithshëm të territorit të Bashkisë Belsh.
- Monumentet e Natyrës së Shqipërisë VKM 676, datë 20.12.2002.
- Pano N. (2015): Pasuritë ujore të Shqipërisë. Akademia e Shkencave e Shqipërisë.
- Shërbimi Gjeologjik Shqiptar. Gjeomonumentet.

<http://www.gsa.gov.al/ZbuloGjeologjine/monumentet.html>



Harta e Ndarjes së Territorit në Zona dhe Njësi të Bashkisë së Belshit



Burimi: Agjencia Kombëtare e Planifikimit të Territorit.